



TÜRKİYE
YÜZYILI

100
TÜRKİYE CUMHURİYETİ'NİN YÜZÜNCÜ YILI

T.C.

ALTINORDU KAYMAKAMLIĞI

SARAYCIK İLKOKULU

MÜDÜRLÜĞÜ



2024-2028

STRATEJİK PLANI



SARAYCIK İLKOKULU BİLGİLERİ

İli:	Ordu	İlçesi:	Altınordu
Adres:	Saraycık Mah. 1Nolu Sok. No:6 Altınordu/ORDU	Coğrafi Konum: (link)	https://www.google.com/maps/place/40%C2%B055'57.9%22N+37%C2%B058'36.5%22E/@40.9327605,37.9742283,17z/data=!3m1!4b1!4m4!3m3!8m2!3d40.9327605!4d37.9768032?hl=tr&entry=ttu
Telefon	0452 2556010	Fax Numarası:	
e-Posta Adresi:	753957@meb.k12.tr	Web Sayfası Adresi:	https://ordusaraycikio.meb.k12.tr/
Kurum Kodu:	753957	Öğretim Şekli:	İlkokul Tam Gün





SUNUŞ

21.Yüzyılda çok hızlı gelişen bilim ve teknolojiyle birlikte kurumların hızlı deęişimine uyum sağlayabilmeleri için yönetim anlayışının da deęişimi kaçınılmaz olmuştur. Hızlı bir gelişme çabası içinde olan ve hızla gelişen Türkiye eğitim yönetimi anlayışı; çağın gereklerine göre deęişmekte ve gelişmektedir. Eğitim kurumları deęişime uyum sağlayabilmek için tedbirler almak ve bunu sağlayabilmek için geleceęi planlamak zorundadır. Bu noktada stratejik planlama çalışmalarının önemi artmaktadır. Stratejik planlarıyla kurumlar tüm paydaşlarıyla birlikte bugünkü durumlarını analiz ederek, kaynaklarını etkili ve verimli kullanıp geleceklerini planlar. Okulumuz, daha iyi bir eğitim seviyesine ulaşmak düşüncesiyle sürekli yenilenmeyi ve kalite kültürünü kendisine ilke edinmeyi amaçlamaktadır. Büyük önder Atatürk'ü örnek alan bizler; Çaęa uyum sağlamış, çağı yönlendiren öğrenciler yetiştirmek için kurulan okulumuz, geleceęimiz teminatı olan öğrencilerimizi daha iyi imkânlarla yetiştirip, düşünce ufku ve yenilikçi ruhu açık Türkiye Cumhuriyetinin çıtasını daha yükseklerle taşıyan bireyler olması için öğretmenleri ve idarecileriyle özverili bir şekilde tüm azmimizle çalışmaktayız.

Biz, eğitimi bizi biz yapan en etkili gelişim-deęişim-dönüşüm süreci olarak görmekteyiz. Bu nedenle amacımız yaşadığımız toprakları eğitimli insanlarla daha mutlu daha gelişmiş bir ülke haline getirmektir.

Bu bağlamda bizler Saraycık İlkokulu olarak öncelikle stratejik planımızı oluşturmak için önce ekipler oluşturduk, kurumumuzun özel durumu fiziksel koşulları, avantajları ve dezavantajlarını belirledik. Bu doğrultuda gerçekleştirilebilecek hedefler saptadık. Böylece kurumumuzun sürekli iyileştirme yoluyla başarısını arttıracak yeni açılımlar hedefler belirlemiş olduk. Bu çalışmamızla öğrencilerimizin bilgi ve becerilerini geliştireceęine, verimlilięini arttıracacağına dolayısıyla okul başarısını arttıracacağına inanıyor ve 2024-2028 Stratejik planımızın yararlı olmasını diliyoruz.

Coşkun BAYARSLAN

Okul Müdürü

İÇİNDEKİLER TABLOSU

1. STRATEJİK PLAN HAZIRLIK SÜRECİ	9
1.1. PLANIN SAHİPLENİLMESİ VE SÜRECİN ORGANİZASYONU	9
1.2. KURUL VE EKİPLER	9
1.3. Planlama Süreci	10
2. DURUM ANALİZİ	12
2.1. KURUMSAL TARİHÇE	13
2.2. UYGULANMAKTA OLAN STRATEJİK PLANIN DEĞERLENDİRİLMESİ	14
2.3. Yasal Yükümlülükler ve Mevzuat Analizi	14
2.4. Üst Politika Belgeleri Analizi	15
2.5. Faaliyet Alanları İle Ürün/Hizmetlerin Belirlenmesi	16
2.6. Paydaş Analizi	17
2.7. Okul/Kurum İçi Analizi	19
2.7.1. Teşkilat Yapısı	20
2.7.2. İnsan Kaynakları	20
2.7.3. Teknolojik Düzey	23
2.7.4. Mali Kaynaklar	24
2.7.5. İstatistiksel Veri Oluşturacak Diğer Veriler	25
2.8. Çevre Analizi (PESTLE)	26
2.9. GZFT (Güçlü, Zayıf, Fırsat, Tehdit) Analizi	26
GELECEĞE BAKIŞ	30
3. MİSYON, VİZYON VE TEMEL DEĞERLER	30
3.1. Misyonumuz	30
3.2. Vizyonumuz	30
3.3. Temel Değerlerimiz	30
4.1. AMAÇ, HEDEF VE PERFORMANS GÖSTERGESİ İLE STRATEJİLERİN BELİRLENMESİ	32
4.2. Maliyetlendirme	38
5. İZLEME VE DEĞERLENDİRME	40



1.BÖLÜM
STRATEJİK PLAN
HAZIRLIK SÜRECİ

1. STRATEJİK PLAN HAZIRLIK SÜRECİ

1.1. PLANIN SAHIPLENİLMESİ VE SÜRECİN ORGANİZASYONU

2024-2028 Stratejik Planlama Hazırlık sürecinde planın sahiplenilmesi hususunda düzenlenen eğitim ve toplantılarda, bütün ekip üyelerinin özverili bir şekilde çalışmalara katılmaları gerektiğinin önemi vurgulanmıştır. İlçe Millî Eğitim Müdürümüz yapılan çalışmaları yakından takip ederek tüm çalışmaları desteklemiştir. Böylelikle üst yöneticinin stratejik plan yaklaşımını benimsediği ve kurumsal sahiplenmenin gerçekleştiği görülmüştür.

1.2. KURUL VE EKİPLER

Stratejik Planlamaya İlişkin Usul ve Esaslar Hakkında Yönetmelik gereği hazırlanan 2022/21 sayılı Genelge ile Müdürlüğümüzün 2024-2028 Stratejik Plan çalışmaları başlatılmıştır.

Saraycık İlkokulu Stratejik Planlama Ekibi: Saraycık İlkokulu Müdürlüğü 2024-2028 Stratejik Planlama üst ekibi 4 kişiden, stratejik planlama ekibi 1 başkan ve (3) ekip üyesi olmak üzere 4 kişiden oluşmuştur.

Tablo 1: Kurul ve Ekip Bilgileri

Kurul Bilgileri		Ekip Bilgileri	
Adı Soyadı	Unvanı	Adı Soyadı	Unvanı
Coşkun BAYARSLAN	Okul Müdürü	Hande ÖZDEMİR	Ekip Başkanı-Öğretmen
Şakir DEMİRBAŞ	Müdür Yrd.	Nilay GÜREL	Öğretmen
Meral BIÇAKCI	Öğretmen	Leyla AKOVA	Öğretmen
Taşkın KASAP	Hizmetli	Damla Etiz KARAOĞLAN	Öğretmen
Habip AYDIN	Okul Aile Birliği Bşk.		

1.3. Planlama Süreci

2024-2028 dönemi stratejik planının hazırlanması sürecinin temel aşamaları; kurul ve ekiplerin oluşturulması, çalışma takviminin hazırlanması, uygulanacak yöntemlerin ve yapılacak çalışmaların belirlenmesi şeklindedir.

Okulumuzun 2024-2028 dönemlerini kapsayan stratejik plan hazırlık aşaması, strateji geliştirme kurulunun ve stratejik plan ekibinin oluşturulması ile başlamıştır. Ekip üyeleri bir araya gelerek çalışma takvimini oluşturulmuş, görev dağılımı yapılmıştır. Okulumuzun 2024-2028 yıllarını kapsayan stratejik planında yer alan amaçlar ve hedefler değerlendirilmiş, hedefler doğrultusunda performans göstergeleri ve stratejiler belirlenmiştir. Üst politika belgeleri incelenmiş, paydaş analizleri yapılmış ve çıkan sonuçlara göre alınabilecek tedbirler ortaya konmuş, PESTLE Analizi sonucunda kurumun GZFT Analizi ortaya çıkarılmış ve tespit edilen sorun ve gelişim alanları ile ilgili olarak yeni eğitim politikaları belirlenmiştir.

Planlama sürecine aktif katılımını sağlamak üzere paydaş anketi, toplantı ve görüşmeler yapılmıştır.

Müdürlüğümüzün 2024-2028 Stratejik planlamasında geleceğe bakış bölümü için içerik oluşturma sürecinde yapılan çalışmalar şunlardır:

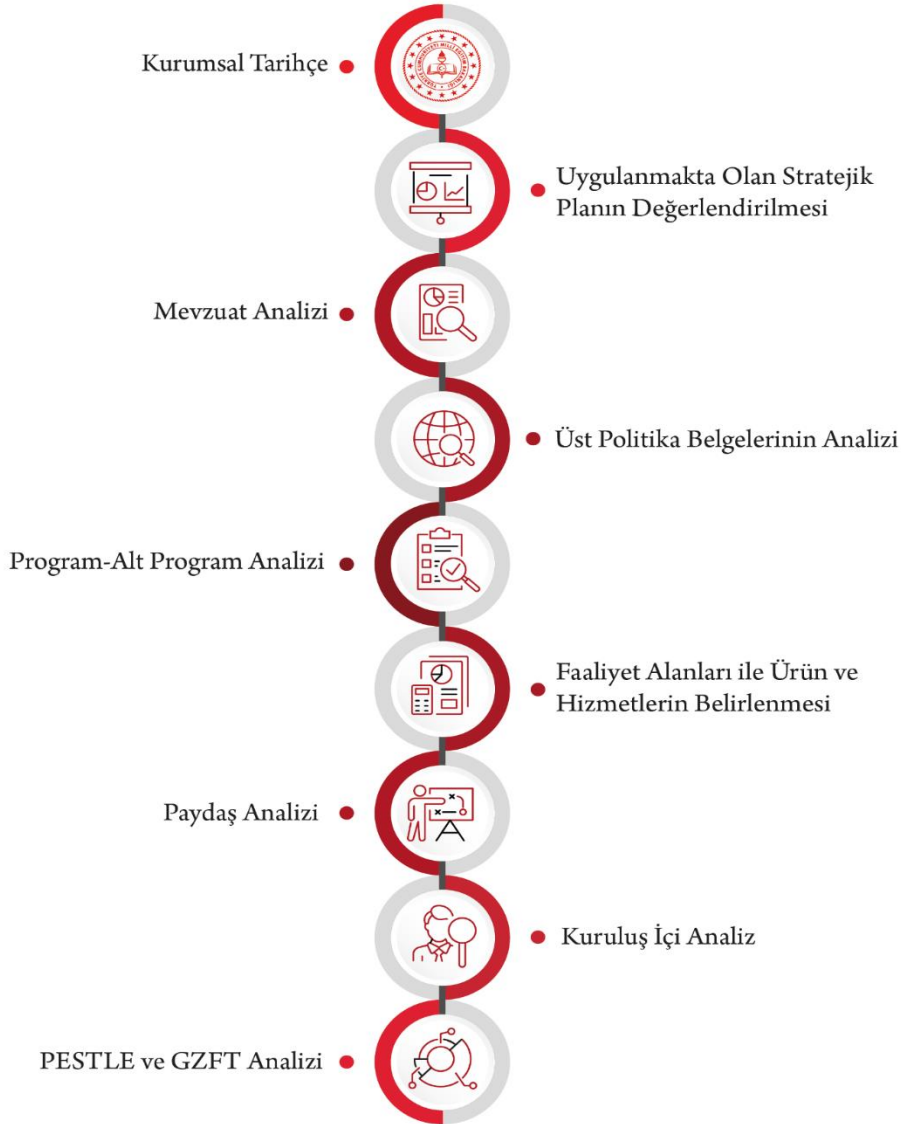
- ❖ Stratejik Planlama ekibi tarafından 2024-2028 Altınordu İlçe Milli Eğitim Müdürlüğü Stratejik planı ile ekleri analiz edilmiştir.
- ❖ GZFT ve PESTLE Analiz formları değerlendirilmiş ve revize edilmiştir.
- ❖ 2024 Nisan ayında uygulanan GZFT ve PESTLE analiz formları değerlendirilmiştir.
- ❖ Stratejik Planlama ekibi tarafından Millî Eğitim Bakanlığı 2024-2028 Stratejik Planı ile Ordu İl Milli Eğitim Müdürlüğü planı ve ekleri analiz edilmiştir.

2. BÖLÜM

DURUM ANALİZİ

2.DURUM ANALİZİ

Saraycık İlkokulu Müdürlüğü'nün geleceğe yönelik amaç, hedef ve stratejiler geliştirebilmesi için geçmişte neleri başardığı, hangi alanlarda hedeflerine ulaştığı ya da ulaşamadığı ve bunların nedenleri; mevcut durumda hangi kaynaklara sahip olduğu; hangi yönlerinin gelişmeye açık olduğu; kontrolü dışındaki olumlu ya da olumsuz gelişmelerin neler olduğunun değerlendirildiği durum analizi bölümünde kurumsal tarihçe, uygulanmakta olan stratejik planın değerlendirilmesi, mevzuat analizi, üst politika belgeleri analizi, faaliyet alanları ile ürün ve hizmetlerin belirlenmesi, paydaş, kuruluş içi, PESTLE ve GZFT analizlerine özet olarak yer verilmiştir.



sonuçlarına yer verilmiştir.

2.1.KURUMSAL TARİHÇE

Saraycık Beldesi çok eski yerleşim yeri olduğu ve o zamanlarda sarayda yaşayan bir kişinin buraya yerleşmesi sebebiyle bu ismi aldığı söylenmektedir.

Beldede öğrenim hayatı 1939-1940 yılında üç yıllık ilkokulun açılması ile başlamıştır. 1950-1951 eğitim öğretim yılında 5 yıllık ilkokul uygulamasına geçilmiştir. Beldede ilkokulun açılmasından sonra 15 Eylül 1969 tarih ve 1572 sayılı Tebliğler Dergisinde yayınlanan karar ile 1969-1970 eğitim öğretim yılında ortaokul açılmıştır. Her iki kademe müstakil olarak 1986 yılına kadar eğitim öğretime devam etmiştir.

Milli Eğitim Bakanlığının 25/07/1986 tarih ve 18390 sayılı oluru ile 1986-1987 eğitim öğretim yılından itibaren ilköğretim okuluna dönüştürülmüş ve okul Saraycık İlköğretim Okulu adını alarak iki ayrı binada eğitim öğretime devam etmiştir.

1997-1998 eğitim öğretim yılından itibaren beldenin diğer mahallelerinde bulunan ilköğretim okulları ile Emen Köyü ve Osmaniye Köyü İlköğretim okulları da kapatılarak Taşınmalı İlköğretim Uygulamasına geçilmiştir. Günümüzde ise taşınmalı eğitim yaygınlaşmış ve okulumuza 10 servisle taşıma yapılmaktadır.

Ordu ilinin 6360 sayılı yasa gereğince büyükşehir olması hasebiyle Saraycık Belediyesi kapatılmış ve Saraycık Mahallesi olmuştur.

2012-2013 eğitim öğretim yılı itibari ile okulumuz ilkokul ve ortaokul olarak ayrılmıştır ancak aynı binada eğitim öğretime devam etmektedir. İlkokul kısmına Saraycık İlkokulu; ortaokul kısmına Saraycık Ortaokulu ismi verilmiştir.

2.2. UYGULANMAKTA OLAN STRATEJİK PLANIN DEĞERLENDİRİLMESİ

Saraycık İlkokulu Müdürlüğü 2019-2023 Stratejik Planı; stratejik plan hazırlık süreci, durum analizi, geleceğe yönelim, maliyetlendirme ile izleme ve değerlendirme olmak üzere beş bölümden oluşturulmuştur. Bunlardan izleme ve değerlendirme faaliyetlerine temel teşkil eden stratejik amaç, stratejik hedef, performans göstergesi ve stratejilerin yer aldığı geleceğe yönelim bölümü eğitim ve öğretime erişim, eğitim ve öğretimde kalite ve kurumsal kapasite olmak üzere üç tema halinde yapılandırılmıştır.

2019-2023 Saraycık İlkokulu Müdürlüğü Stratejik Planı genel olarak başarılı bir şekilde uygulanmış, belirlenmiş hedef ve performanslar azami derecede gerçekleştirilmeye çalışılmıştır. Gerçekleştirilemeyen hedefler, sorun alanları ve gelişime açık alanlar olarak değerlendirilmekle beraber bunlara ” 2024-2028 dönemi Stratejik Planında yer alan amaç ve hedeflerde yer verilmiştir. 2024-2028 Stratejik Planı dönemi için idarenin güçlü yönlerinden ve fırsatlarından yararlanarak önceki tecrübeler rehberliğinde günümüz ve gelecek hedeflerine uygun ve ulaşılabilir performans göstergelerinin belirlenmesine yönelik çalışmalar yapılmıştır.

2.3. Yasal Yükümlülükler ve Mevzuat Analizi

- ✓ T.C. Anayasası
- ✓ 1739 Sayılı Milli Eğitim Temel Kanunu
- ✓ 652 Sayılı Millî Eğitim Bakanlığının Teşkilat ve Görevleri Hakkındaki Kanun Hükmünde Kararname
- ✓ 222 Sayılı Milli Eğitim Temel Kanunu
- ✓ 657 Sayılı Devlet Memurları Kanunu
- ✓ 5442 Sayılı İl İdaresi Kanunu
- ✓ 3308 Sayılı Çıraklık ve Mesleki Eğitim Kanunu
- ✓ 439 Sayılı Ek Ders Kanunu
- ✓ 4306 Sayılı Zorunlu İlköğretim ve Eğitim Kanunu
- ✓ 5018 Sayılı Kamu Mali Yönetimi ve Kontrol Kanunu
- ✓ Millî Eğitim Bakanlığı Millî Eğitim Temel Kanunu İle Bazı Kanun ve Kanun Hükmünde Kararnamelerde Değişiklik Yapılmasına Dair 6528 Sayılı Kanun
- ✓ İlköğretim ve Eğitim Kanunu ile Bazı Kanunlarda Değişiklik Yapılmasına Dair 6287 Sayılı Kanun
- ✓ 29072 sayılı Millî Eğitim Bakanlığı Okul Öncesi Eğitim ve İlköğretim Kurumları Yönetmeliği
- ✓ 28758 sayılı Millî Eğitim Bakanlığı Ortaöğretim Kurumları Yönetmeliği
- ✓ 04.04.2014 tarih ve 28962 sayılı Resmî Gazetede yayımlanan Yatırım İzleme ve Koordinasyon Başkanlığı Görev, Yetki ve Sorumlulukları İle Çalışma Usul ve Esaslarına Dair Yönetmelik
- ✓ Millî Eğitim Bakanlığı Taşıma Yoluyla Eğitime Erişim Yönetmeliği
- ✓ Millî Eğitim Bakanlığı Rehberlik ve Psikolojik Danışma Hizmetleri Yönetmeliği
- ✓ 2024-2028 MEB Stratejik Plan Hazırlık Programı konulu 2022/21 sayılı genelge

2.4. Üst Politika Belgeleri Analizi

Okulumuzun 2024-2028 Stratejik Planı'nın stratejik amaç, hedef, performans göstergeleri ve stratejileri hazırlanırken aşağıdaki belgelerden yararlanılmıştır.

Tablo 2: Üst Politika Belgeleri

Temel Üst Politika Belgeleri	Sektörel ve Tematik Strateji Belgesi
Kalkınma Planları	Diğer Kamu Kurum ve Kuruluşlarının Stratejik Planları
Orta Vadeli Programlar	Ulusal Yapay Zekâ Stratejisi
Orta Vadeli Mali Planlar	Öğretmen Strateji Belgesi
Millî Eğitim Şura Kararları	İklim Değişikliği Eylem Planı
Cumhurbaşkanlığı Yıllık Prog.	Ulusal Deprem Stratejisi ve Eylem Planı
MEB Stratejik Planı	Ulusal Girişimcilik Stratejisi ve Eylem Planı
MEM Stratejik Planı	2023-2028 Türkiye Çocuk Hakları Strateji Belgesi ve Eylem Planı
Millî Eğitim Kalite Çerçevesi	Kadının Güçlenmesi Strateji Belgesi ve Eylem Planı
Avrupa 2020 Stratejisi	Su Verimliliği Strateji Belgesi ve Eylem Planı
	Ulusal Enerji Verimliliği Eylem Planı

2.5. Faaliyet Alanları ile Ürün/Hizmetlerin Belirlenmesi

Okulumuzun faaliyet alanları ile ürün/hizmetlerine yönelik bilgiler aşağıda yer almaktadır.

Tablo 3: Faaliyet/Ürün Bilgileri

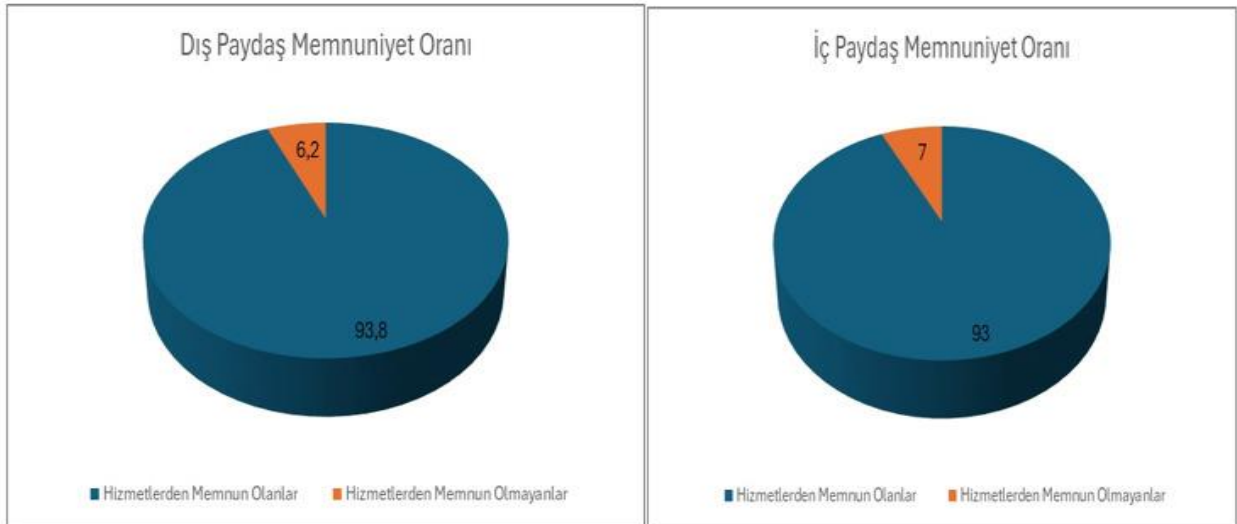
Faaliyet Alanı	Ürün/Hizmetler
Eğitim-Öğretim Faaliyetleri	Öğrenci İşleri Kayıt-nakil işleri Devam-devamsızlık Sınıf geçme Sınav hizmetleri
Rehberlik Faaliyetleri	Öğrenci rehberliği Veli rehberliği Diğer rehberlik faaliyetleri
Sosyal Faaliyetler	Faaliyet alanlarının tespiti İlgi ve yeteneklere göre yönlendirme Katılımın sağlanması Dış paydaş iş birlikleri Faaliyet takvimi Raporlama
Sportif Faaliyetler	Faaliyet alanlarının tespiti İlgi ve yeteneklere göre yönlendirme Rehberlik Yarışmalar düzenlenmesi ve katılımın sağlanması Dış paydaş iş birlikleri Faaliyet takvimi Raporlama
Kültürel ve Sanatsal Faaliyetler	Faaliyet alanlarının tespiti Katılımın sağlanması Dış paydaş iş birlikleri Faaliyet takvimi Raporlama
İnsan Kaynakları Faaliyetleri	Merkezi/Mahalli hizmet içi kurs/seminerlere katılım Eğitim içerikli toplantılar Kurum içi ve kurum dışı personel etkinlikleri Dış paydaş iş birliğindeki eğitim faaliyetleri
Okul Aile Birliği Faaliyetleri	İş birliği Toplantılar İhtiyaçların ve sorun alanlarının belirlenmesi İhtiyaçların giderilmesi
Öğrencilere Yönelik Faaliyetler	Okul içi ve okul dışı faaliyetler Ekiplerin ve kurulların işleyişi
Ölçme Değerlendirme Faaliyetleri	Öğrenci takip kartları Ortak sınavlar Rehberlik Yönlendirme Değerlendirme toplantıları
Öğrenme Ortamlarına Yönelik Faaliyetler	Fiziki koşulların iyileştirilmesi Laboratuvarların amacına uygun işleyişi Derslik başına düşen öğrenci sayıları Öğretmenlerin mesleki gelişimleri
Ders Dışı Faaliyetler	Okul dışı öğrenme ortamları Ders dışı etkinlikler Okul-aile iş birlikleri

2.6. Paydaş Analizi

Eđitim kurumları, önemli bir öğrenme alanıdır. Bu kurumların; güvenli oluşu, sosyal-sportif-kültürel çalışma alanlarının yeterliliđi ve amaca hizmet etmesi, atölyelerinin, kütüphanesinin, konferans salonunun ve diđer etkinlik alanlarının var oluşu gibi fiziki yeterlilikleri sayesinde, öğretmenlerin mesleki gelişimlerinin artacağı; öğrencilerin motivasyon, uyum, akademik başarı ve sosyal insan olabilme beceri süreçlerini etkili kullanabilecekleri düşünölmektedir.

Paydaş analizi sürecinde Millî Eğitim Müdürlüğünün teşkilat yapısı, ilgili mevzuatı, hizmet envanteri ve faaliyet alanları analiz edilerek iç ve dış paydaşlar belirlenmiştir. Etki/önem matrisi kullanılarak paydaşlar önceliklendirilmiş ve nihai paydaş listesi oluşturulmuştur. Bu kapsamda, durum analizi çalışmalarında katılımcılığı sağlamak ve geniş kitlelere ulaşmak üzere iç ve dış paydaşlara yönelik anketler geliştirilmiştir. Anketlere verilen cevapların analiz bulguları raporlaştırılmıştır. İç ve dış paydaş anketlerinden elde edilen bulgulardan; durum analizi aşamasında GZFT ve PESTLE analizlerinde, geleceđe yönelim aşamasında da sorun alanları, hedef ve stratejiler, riskler, tespitler, ihtiyaçların belirlenmesi sürecinde faydalanılmıştır.

Okulumuzun 2024-2028 yıllarını kapsayan Stratejik Planı'nı oluştururken mevcut durum analizini ortaya koyabilmek adına veli/öđrenci/öđretmenlere yönelik bir anket geliştirilmiş ve uygulanmıştır. Ankete verilen cevapların yüzdeleri ve frekansları bulunarak ortaya çıkan tüm sonuçlar yorumlanmıştır. Elde edilen veriler; GZFT analizinin oluşturulmasına, stratejilerin ve performans göstergelerinin belirlenmesine katkı sunmuştur.



Tablo 4: Paydaş Bilgileri

Paydaş Adı	İç / Dış Paydaş	Önem Derecesi	Etki Derecesi
Ordu İl Milli Eğitim Müdürlüğü	Dış Paydaş	5	5
Altınordu İlçe Milli Eğitim Müdürlüğü	Dış Paydaş	5	5
Diğer Kurum/Kuruluşlar	Dış Paydaş	5	4
Valilik	Dış Paydaş	5	4
Üniversite	Dış Paydaş	5	4
Güvenlik Güçleri (Emniyet, Jandarma)	Dış Paydaş	5	4
Sivil Toplum Kuruluşları (STK)	Dış Paydaş	4	4
Veliler	Dış Paydaş	5	5
Muhtarlık	Dış Paydaş	5	5
Müdürlüğe Bağlı Diğer Okul/Kurumlar	Dış Paydaş	5	5
Öğrenciler	İç Paydaş	5	5
Kurum Çalışanları	İç Paydaş	5	5
Okul Aile Birliği	İç Paydaş	5	5

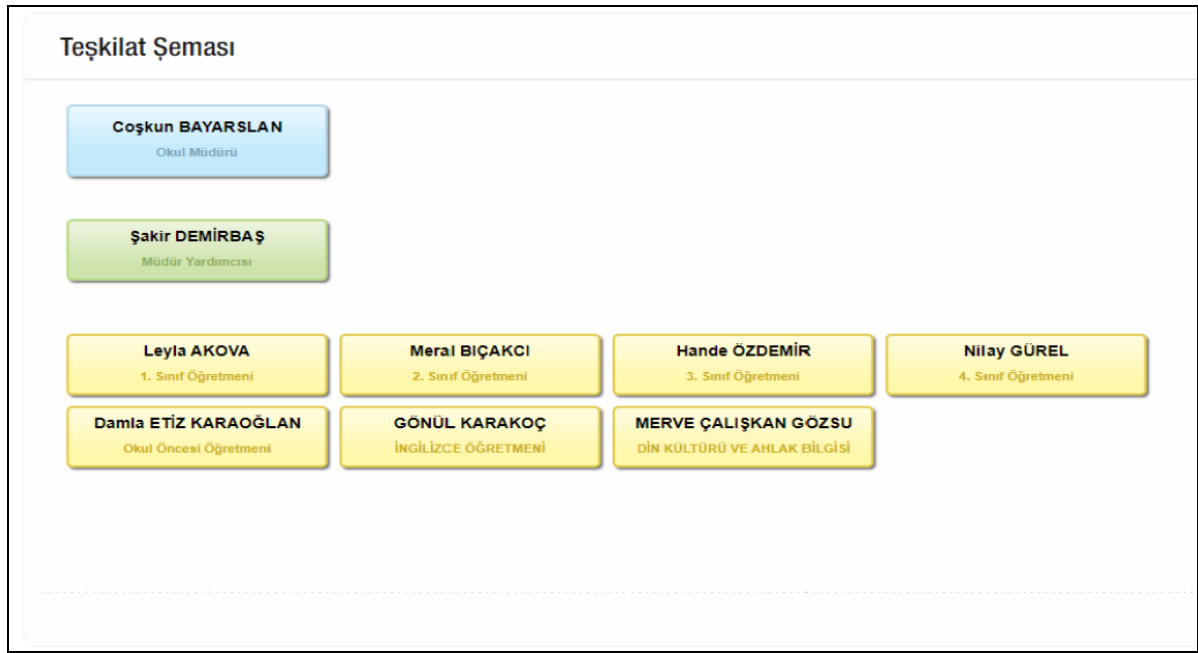
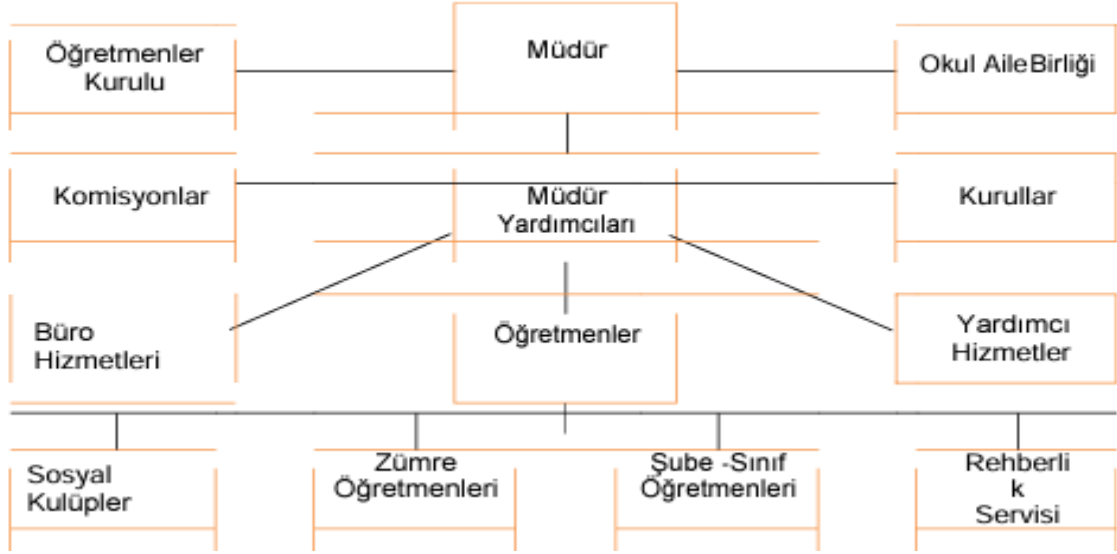
2.7. Okul/Kurum İçi Analizi

2024-2028 Stratejik Plan Hazırlık Çalışmaları kapsamında analiz çalışmaları odak bir grupla gerçekleştirilmiştir. Bu çalışmadan elde edilen bulgu, sonuç, öneri ve değerlendirmeler aşağıda sunulmuştur.

Çalışma sonuçlarına göre geliştirmeye açık alanlar öncelik sırasına göre aşağıda sıralanmıştır;

- 1- Kurum içi iklim
 - 2- Çalışanların motivasyonu
 - 3- Kurumsal değerler
 - 4- Kurum içi iletişim
 - 5- Çalışanların güçlendirilmesi ve karar alma süreçlerine etkin katılımları,
 - 6- Bilgi paylaşımı ve birimler arası koordinasyon,
- Gerçekleştirilen analizlere göre kurumun güçlü olduğu alanlar öncelik sırasına göre:
- 1- Kurum çalışanları arasındaki iş birliği
 - 2- Güçlü bir AR-GE alt yapısı
 - 3- Öğretmenlerin proje hazırlama süreçlerine katılımları
 - 4- Yöneticilerin katılımcılığı desteklemeleri
 - 5- Yeni fikirlere ve uygulamalara uyum

2.7.1. Teşkilat Yapısı



2.7.2. İnsan Kaynakları

Tablo 5: Çalışanların Görev Dağılımı

Çalışan Unvanı	Görevleri
Okul Müdürü	Yönetmelikteki Görevler
Müdür Yardımcısı	Yönetmelikteki Görevler
Öğretmenler	Yönetmelikteki Görevler
Yardımcı Hizmetler Personeli	Yönetmelikteki Görevler

Tablo 6: İdari Personelin Hizmet Süresine İlişkin Bilgiler

Hizmet Süresi	Kişi Sayısı	%
1-4 Yıl	0	0
5-6 Yıl	0	0
7-10	0	0
10... Üzeri	2	%100

Tablo 7: Öğretmenlerin Hizmet Süresine İlişkin Bilgiler

Hizmet Süresi	Kadın	Erkek	Toplam	%
1-4 Yıl	0	0	0	0
5-6 Yıl	0	0	0	0
7-10	0	0	0	0
11-15	9	4	13	%65
16-20	7	1	8	%40
20 ve üzeri	2	2	4	%20

Tablo 8: İdari Personelin Katıldığı Hizmet İçi Programları

Adı Soyadı	Görevi	2023 Yılında Katıldığı Mahalli Hizmet İçi Kurs/Seminer Sayısı	2023 Yılında Katıldığı Merkezi Hizmet İçi Kurs/Seminer Sayısı
Coşkun BAYARSLAN	Müdür	2	5
Şakir DEMİRBAŞ	Müdür Yrd.	2	4

Tablo 9: Öğretmenlerin Katıldığı Hizmet İçi Programları

Adı Soyadı	Görevi	2023 Yılında Katıldığı Mahalli Hizmet İçi Kurs/Seminer Sayısı	2023 Yılında Katıldığı Merkezi Hizmet İçi Kurs/Seminer Sayısı
Leyla AKOVA	Sınıf Öğretmeni	2	5
Nilay GÜREL	Sınıf Öğretmeni	2	5
Meral BIÇAKCI	Sınıf Öğretmeni	1	5
Damla Etiz KARAOĞLAN	Okul Öncesi Öğret.	1	5
Hande ÖZDEMİR	Sınıf Öğretmeni	2	6

Tablo 10: Kurumda Gerçekleşen Öğretmen Sirkülasyon Sayısı

	Yıl İçerisinde Ayrılan Öğretmen Sayısı			Yıl İçerisinde Göreve Başlayan Öğretmen Sayısı		
	2021	2022	2023	2021	2022	2023
Toplam	1	0	0	1	0	0

Tablo 11: Çalışan Bilgileri Tablosu

Unvan	Erkek	Kadın	Toplam
Okul Müdürü ve Müdür Yardımcısı	2	0	2
Sınıf Öğretmeni	0	4	4
Okul Öncesi Öğretmeni	0	1	1
İdari Personel	0	0	0
Yardımcı Personel	1	1	2
Güvenlik Personeli	0	0	0
<i>Toplam Çalışan Sayıları</i>	3	6	9

Tablo 12: Okul/Kurum Rehberlik Hizmetleri

Psikolojik Danışman Norm Sayısı	0
Görev Yapan Psikolojik Danışman Sayısı	0
İhtiyaç Duyulan Psikolojik Danışman Sayısı	0
Görüşme Odası Sayısı	0
Görüşme Yapılan Öğrenci Sayısı	0
Görüşme Yapılan Öğretmen Sayısı	0
Görüşme Yapılan Veli Sayısı	0
Rehberlikle İlgili Öğretmenlere Yönelik Gerçekleştirilen Toplantı Sayısı	2
Rehberlikle İlgili Öğrencilere Yönelik Gerçekleştirilen Toplantı Sayısı	5
Rehberlikle İlgili Velilere Yönelik Gerçekleştirilen Toplantı Sayısı	1

2.7.3. Teknolojik Düzey

Bu bölümde, okulumuzun teknolojik altyapısına ilişkin bilgiler yer almaktadır.

Tablo 13: Teknolojik Araç-Gereç Durumu

Araç Gereçler	Sayı	Araç Gereçler	Sayı
Akıllı Tahta Sayısı	8	Yazıcı Sayısı	2
Masaüstü Bilgisayar Sayısı	5	Fotokopi Makinası Sayısı	4
Taşınabilir Bilgisayar Sayısı	1	TV Sayısı	1
Projeksiyon Sayısı	1	İnternet Bağlantı Hızı	ADSL 100 mbps

Tablo 14: Fiziki Mekân Durumu

Okul Bölümleri		Özel Alanlar	Var	Yok
Okul Kat Sayısı	2	Çok Amaçlı Salon		x
Derslik Sayısı	5	Çok Amaçlı Saha		x
Derslik Alanları (m ²)	125 m ²	Kütüphane		x
Kullanılan Derslik Sayısı	5	Fen Laboratuvarı		x
Şube Sayısı	5	Bilgisayar Laboratuvarı		x
İdari Odaların Alanı (m ²)	25 m ²	İş Atölyesi		x
Öğretmenler Odası (m ²)	15 m ²	Beceri Atölyesi		x
Okul Oturma Alanı (m ²)	250 m ²	Pansiyon		x
Okul Bahçesi (Açık Alan)(m ²)	1500 m ²	Mescid		x
Okul Kapalı Alan (m ²)	500 m ²			
Sanatsal, bilimsel ve sportif amaçlı toplam alan (m ²)	500 m ²			
Kantin (m ²)	x			
Tuvalet Sayısı	12			
Diğer (.....)				

2.7.4. Mali Kaynaklar

Bu bölümde okulumuzun mali kaynakları belirtilmiştir.

Tablo 15: Tahmini Bütçe

Kaynaklar	2024	2025	2026	2027	2028
Genel Bütçe	20000	30000	35000	40000	50000
Okul Aile Birliği	10000	20000	30000	35000	40000
Özel İdare	0	0	0	0	0
Kira Gelirleri (Kantin)	0	0	0	0	0
Döner Sermaye	0	0	0	0	0
Dış Kaynak/Projeler	0	0	0	0	0
Diğer (Anasınıf Aidat Geliri)	0	0	0	0	0
TOPLAM	30000	50000	65000	75000	90000

Tablo 16: Harcama Kalemleri

Harcama Kalemi	Çeşitleri
Personel	Sözleşmeli olarak çalışan personelin (sekreter temizlik, güvenlik) ücret, vergi, sigorta vb. giderleri
Onarım	Okul/kurum binası ve tesisatlarıyla ilgili her türlü küçük onarım; makine, bilgisayar, yazıcı vb. bakım giderleri
Sosyal-sportif faaliyetler	Etkinlikler ile ilgili giderler
Temizlik	Temizlik malzemeleri alımı
İletişim	Telefon, faks, internet, posta, mesaj giderleri
Kırtasiye	Her türlü kırtasiye ve sarf malzemesi giderleri

Tablo 17: Gelir-Gider Tablosu

Yıllar	2021		2022		2023	
	Gelir	Gider	Gelir	Gider	Gelir	Gider
Harcama Kalemleri						
Temizlik		25000		14000		30000
Küçük Onarım		25000		15000		5000
Bilişim Araçları Harcamaları		10000		14000		15000
Büro Makinaları Harcamaları		2000		21000		35000
Telefon		0		0		0
Sosyal Faaliyetler		3000		4000		5000
Kırtasiye		10000		12000		10000
TOPLAM	85000	75000	95000	80000	110000	100000

2.7.5. İstatistiki Veri oluşturacak Diğer Veriler

Proje Çalışmaları

* 2023-2024 Eğitim Öğretim yılında 1 adet Ulusal TEKNOFEST/TEKNO ORDU Projesi kapsamında başvuru yapılmıştır.

Sosyal Kültürel Etkinlikler:

*Her yıl düzenli olarak halka açık olarak sergilenen ‘‘Yıl Sonu Etkinliği ’,Belediyeler ve Gençlik ve Spor İl Müdürlüğü ile ortak çocuk oyunları etkinlikleri, Sinema ve Tiyatro etkinlikleri yapılmaktadır.

Akademik Etkinlikler ve Başarıyı arttırmaya Yönelik Önlemler

Akademik başarısı düşük öğrencilere yönelik İYEP ve Destek Eğitim çalışmaları yapılmaktadır.

Özel Eğitim ve Rehberlik Çalışmaları

*Velilere yönelik rehberlik servisi ve Okul idaresince yapılan 1 bilgilendirme toplantısı,

*Ailelere yönelik bağımlılık eğitimi,

Sportif Etkinlikler

Saraycık İlkokulu’nda Futbol, Basketbol, Voleybol ve Geleneksel Çocuk Oyunları oynanmaktadır.

Tablo 18: İstatistiki Bilgiler

Anasınıfı Öğrenci Sayısı	14	Anasınıfı Öğrenci Şube Sayısı	1
1. Sınıf Öğrenci Sayısı	6	1.Sınıf Şube Sayısı	1
2. Sınıf Öğrenci Sayısı	8	2.Sınıf Şube Sayısı	1
3. Sınıf Öğrenci Sayısı	12	3.Sınıf Şube Sayısı	1
4. Sınıf Öğrenci Sayısı	7	4. Sınıf Şube Sayısı	1
Şube Başına Düşen Öğrenci Sayısı	10	Toplam Çalışan Sayısı	9
Öğretmen Başına Düşen Öğrenci Sayısı (Ortaokul)	10	Şube Başına 30’dan Fazla Öğrencisi Olan Şube Sayısı	0
Öğretmen Başına Düşen Öğrenci Sayısı (Anasınıfı)	14	Şube Başına Düşen Öğrenci Sayısı	10

2.8. Çevre Analizi (PESTLE)

PESTLE analiziyle İlçe Millî Eğitim Müdürlüğü üzerinde etkili olan veya olabilecek politik, ekonomik, sosyokültürel, teknolojik, yasal ve ekolojik dış etkenlerin tespit edilmesi amaçlanmıştır. Söz konusu etkenlerin tespit edilmesinde PESTLE matrisinden yararlanılmıştır.

Bu matriste PESTLE unsurları içerisinde gerçekleşmesi muhtemel olan hususlar ile bunların gerçekleşmesi durumunda Müdürlüğümüz için

oluşturacağı potansiyel “fırsatlar ve tehditler” ortaya konulmuştur. Bu çalışmayla elde edilen bulgulara Tablo 7’de yer verilmiştir. Ayrıca; bu analiz sonucunda ortaya çıkan bulgular “tespit ve ihtiyaçlar” ile stratejilerin geliştirilmesi aşamasında kullanılmıştır.



2.9. GZFT (Güçlü, Zayıf, Fırsat, Tehdit) Analizi



Durum analizi kapsamında kullanılabilen temel yöntemlerden biri GZFT (Güçlü Yönler, Zayıf Yönler, Fırsatlar ve Tehditler) analizidir. GZFT analiziyle Müdürlüğümüzün başarısı üzerinde kilit role sahip faktörler tespit edilmiş ve stratejik kararlara esas teşkil edecek şekilde yorumlanmıştır.

Planlama yaklaşımının katılımcılık esası üzerine kurgulanması sebebiyle durum analizi aşamasında Müdürlüğümüz birimlerinden GZFT (Güçlü Yönler, Zayıf Yönler, Fırsatlar ve Tehditler) Analizi için veri sağlanmıştır.

Bu bağlamda veri toplama aracı geliştirilerek birimlerden, 2019-2023 yılları arasında tamamlanan faaliyetler, eklenecek faaliyet/icraat/projelere karar verilirken mevcut stratejik plan kapsamındaki hedefler ile birimlerce yürütülen makro düzeydeki faaliyet/icraat/projelerin göz

önünde bulundurulması istenmiştir.

Müdürlüğümüzce yapılan GZFT Analizinde tespit edilen, Müdürlüğümüzün güçlü ve zayıf yönleri ile Müdürlüğümüz için fırsat ve tehdit olarak görülebilecek unsurlar aşağıda sunulmuştur.

GÜÇLÜ YÖNLER

- Okulumuz temiz ve düzenli olması
- Akıllı tahtaların olması
- Sınıflarda kitap köşelerinin olması
- Öğretmenlerin güler yüzlü olması
- Halı sahanın olması
- Sınıf mevcudunun az olması
- Yemekhanenin olması
- Öğrenci başına okunan kitap sayısının yüksek olması
- Aile-okul iş birliğinin güçlü olması
- Köklü bir kurum kültürüne sahip olunması

FIRSATLAR

- Sınıf mevcutlarının az olması.
- Öğretmen değişiminin az olması.
- Eğitimde fırsat eşitliğinin sağlanması

- İlimizde havalimanının var olması
- İlimizin coğrafik konumunun çevre illere göre avantajlı bir konumda olması
- İlimizin kalkınmada öncelikli iller arasında yer alıyor olması

ZAYIF YÖNLER

- İnternetin öğrenciler üzerindeki olumsuz etkileri
- Velilerin eğitim sürecine desteklerinin yetersizliği
- Sportif faaliyetler için kapalı bir alana sahip olunmaması
- Yabancı dil seviyesinin istenilen düzeyde olmaması

TEHDİTLER

- Teknolojinin hızlı gelişmesiyle birlikte yeni üretilen cihaz ve makinelerin yüksek maliyeti
- Kitle iletişim araçlarının öğrenciler üzerindeki olumsuz etkileri
- Velilerin eğitime yönelik duyarlılık düzeylerindeki farklılıklar
- Mevzuat değişiklikleri
- Toplumsal yapı bozuklukları
- Madde bağımlılığının artması
- Hayırsever desteklerinin istenilen düzeyde olmaması

Tespitler ve sorun alanları önceki bölümlerde verilen durum analizi aşamalarında öne çıkan, durum analizini özetleyebilecek türde ifadelerden oluşmaktadır. İhtiyaçlar ise bu tespitler ve sorun alanları dikkate alındığında ortaya çıkan ihtiyaçları ve gelişim alanlarını ortaya koymaktadır.

Durum analizinde yer alan her bir bölümde yapılan analizler sonucunda belirlenmiş olan tespitler ve ihtiyaçlardan yola çıkılarak Müdürlüğümüzün stratejik planının mimarisi oluşturulmuştur.

3. BÖLÜM GELECEĞE BAKIŞ

GELECEĞE BAKIŞ

Geleceğe bakış bölümünde misyon, vizyon ve temel değerler; amaçlar, hedefler, performans göstergeleri ve stratejiler yer almaktadır.

3.MİSYON, VİZYON VE TEMEL DEĞERLER

Misyon, vizyon ve temel değerlerimiz aşağıda yer almaktadır.

3.1.Misyonumuz



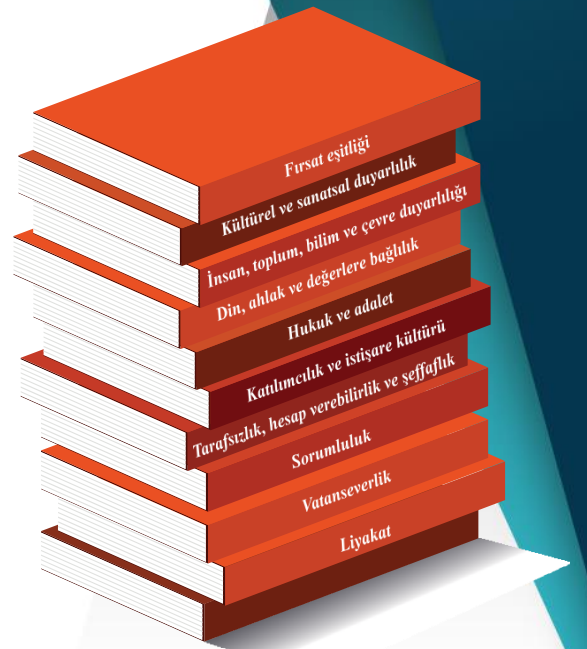
Milli Eğitim sisteminin genel amaç ve temel ilkeleri doğrultusunda, eğitim öğretim sürecini yürütmek; kendini geliştiren, sorgulayan, donanımlı, bilgiyi bir ihtiyaç olarak gören, milli, manevi ve kültürel değerlerini bilen bireyler yetiştirmek.”

3.2.Vizyonumuz

Tüm öğrencilerimizi günümüzün gerektirdiği bilgi, beceri ve değerlerle donatarak çevremizde örnek, seçkin ve kurumsal işleyişe sahip bir okul olmaktır.

3.3 Temel Değerlerimiz

1. Fırsat eşitliği
2. Kültürel ve sanatsal duyarlılık
3. İnsan, toplum, bilim ve çevre duyarlılığı
4. Din, ahlak ve değerlere bağlılık
5. Hukuk ve adalet
6. Katılımcılık ve istişare kültürü
7. Tarafsızlık, hesap verebilirlik ve şeffaflık
8. Sorumluluk



4. BÖLÜM

AMAÇ, HEDEF VE PERFORMANS GÖSTERGESİ İLE STRATEJİLERİN BELİRLENMESİ

4.1.AMAÇ, HEDEF VE PERFORMANS GÖSTERGESİ İLE STRATEJİLERİN BELİRLENMESİ

Amaç 1	Öğrencilerin eğitim öğretime etkin katılımlarıyla donanımlı olarak bir üst öğrenime geçişi sağlanacaktır.						
Hedef 1.1.	Öğrenme kayıpları önleyici çalışmalar yapılarak azaltılacaktır.						
Performans Göstergeleri	Hedefe Etkisi (%)	Plan Dönemi Başlangıç Değeri	2024	2025	2026	2027	2028
PG 1.1.1 İlkokullarda Yetiştirme Programına(İYEP)dahil olan öğrencilerin Türkçe dersi kazanımlarına ulaşma oranı (%)	25	80	90	100	100	100	100
PG 1.1.2. İlkokullarda Yetiştirme Programına(İYEP)dahil olan öğrencilerin Matematik dersi kazanımlarına ulaşma oranı (%)	25	70	80	90	90	95	100
PG 1.1.3. 20 gün ve üzeri özürsüz devamsızlık yapan öğrenci oranı (%)	25	0	0	0	0	0	0
PG 1.1.4 Öğrenci sayısı 30'dan fazla olan öğrenci oranı(%)	25	0	0	0	0	0	0
PG 1.1.5. Anasınıfı dersliklerinde doluluk oranı (%)	25	60	70	80	85	90	95
Koordinatör Birim	Okul Müdürü, Müdür Yardımcısı						
İşbirliği Yapılacak Birimleri	Şube Rehber Öğretmeni, Veli, Öğretmenler						
Riskler	Tarımsal Çalışmalar.						
Stratejiler	S.1. Öğrencilerin Türkçe dersindeki eksikleri tespit edilerek İYEP aracılığıyla akademik yeterliklerinin artırılması sağlanacaktır. S.2 Öğrencilerin matematik derslerindeki eksikleri tespit edilerek İYEP aracılığıyla akademik yeterliklerinin artırılması sağlanacaktır. S.3 Dijital platformlar aracılığıyla öğrencilerin tamamlayıcı ve destekleyici eğitim almaları sağlanacaktır. S.4 İYEP'in ders içeriklerine katkı sağlayacak etkinlik, okuma vb aktivitelerin zenginleştirilmesi sağlanacaktır. S.5 İYEP içerikleri öğrencinin hazır bulunuşluk seviyesi dikkate alınarak hazırlanacaktır. S.6 Öğrencilerin devamsızlık nedenleri tespit edilerek devamsızlığa neden olan etmenler giderilecektir.						
Maliyet Tahmini	40000						
Tespitler	Öğretmenlerin kurslarda görev almak istememeleri						
İhtiyaçlar	Kaynak materyal						

Amaç 2	Öğrencilere medeniyetimizin ve insanlığın ortak değerleriyle çağın gereklerine uygun bilgi, beceri, tutum ve davranışlar kazandırılacaktır.							
Hedef 2.1.	Öğrencilere evrensel değerler, sağlıklı yaşam ve çevre bilinci duyarlılığı kazandırılacaktır.							
Performans Göstergeleri	Hedefe Etkisi (%)	Plan Dönemi Başlangıç Değeri	2024	2025	2026	2027	2028	
PG.2.1 Öğrenci başına okunan kitap sayısı	20	5	6	7	8	9	10	
PG.2.2 Sağlıklı ve dengeli beslenme ile ilgili verilen eğitim sayısı	15	1	2	3	4	5	6	
PG.2.3 Sağlıklı ve dengeli beslenme ile ilgili verilen eğitime katılan öğrenci sayısı	15	47	50	55	56	57	60	
PG.2.4. Çevre bilincinin artırılmasına yönelik verilen eğitim sayısı	15	1	2	3	4	5	6	
PG.2.5 Çevre bilincinin artırılmasına yönelik verilen eğitimlere katılan öğrenci sayısı	15	47	50	55	60	65	70	
PG.1.6. Nezaket kurallarına yönelik yapılan etkinlik sayısı	10	2	2	2	2	3	3	
PG.1.7 Nezaket kurallarına yönelik yapılan etkinliklere katılan öğrenci sayısı	10	47	50	55	60	65	70	
PG 1.2.7. Anasınıflarında düzenlenen veli katılım etkinliği sayısı	10	5	5	6	8	10	12	
Koordinatör Birim	Okul Müdürü, Müdür Yardımcısı							
İşbirliği Yapılacak Birimleri	Şube Rehber Öğretmeni, Veli, Öğretmenler							
Riskler	Denetimsiz tablet, bilgisayar kullanımı.							
Stratejiler	S1 Okul kütüphanesi zenginleştirilecek, öğrencilerin kütüphaneden yararlanması sağlanacaktır. S2 Türkçe dersinde ders saatinin bir bölümü okumaya ayrılacak ve okul müdürlüğünce planlanan zamanlarda okuma etkinlikleri düzenlenecektir. S3 Serbest etkinlikler saati, öğrencilerin sanatsal, sportif ve kültürel faaliyetlere katılım sağlayacağı şekilde düzenlenecektir. S4 Öğrencilere sağlıklı ve dengeli beslenmelerine yönelik bilgilendirme eğitimleri ve etkinlikler yapılacaktır. S5 Öğrencilerin çevre bilincinin artırılmasına yönelik etkinlikler yapılacaktır. S6 Öğrencilere, nezaket ve görgü kuralları konusunda eğitimler verilerek konuya ilişkin etkinlikler düzenlenecektir.							
Maliyet Tahmini	20000							
Tespitler	Öğrencilerin velileri tarafından kontrol altına alınamamaları.							
İhtiyaçlar	Kaynak materyal							

Amaç 2	Eğitim ve öğretimin niteliğinin geliştirilmesi sağlanacaktır.							
Hedef 2.2.	Kurum personelinin mesleki gelişimlerinin artırılması sağlanacaktır.							
Performans Göstergeleri	Hedefe Etkisi (%)	Plan Dönemi Başlangıç Değeri	2024	2025	2026	2027	2028	
PG 2.1.1. Yöneticilerin katıldığı toplam hizmet içi kurs/seminer sayısı	20	7	9	10	11	12	13	
PG 2.1.2. Öğretmenlerin katıldığı toplam hizmet içi kurs/seminer sayısı	20	8	9	10	11	12	13	
PG 2.1.3. Öğretmenlerin mesleki gelişimlerine yönelik düzenlenen eğitimlere katılan öğretmen oranı	20	90	95	95	95	95	95	
PG 2.1.4. Yüksek lisans eğitimini sürdüren veya tamamlayan öğretmen/idareci sayısı	20	2	3	3	4	4	5	
	20	1	1	1	1	2	2	
Koordinatör Birim	Okul Müdürü, Müdür Yardımcısı							
İşbirliği Yapılacak Birimleri	Öğretmenler, İdareciler.							
Riskler	Hizmet içi eğitime katılıma isteksizlik							
Stratejiler	S-2.1.1. Mesleki gelişime yönelik gerçekleştirilen mahalli ve merkezi hizmet içi kurslara katılım sağlanacaktır. S-2.1.2. Üniversite ve STK'lerle iş birliği yapılarak uzman eğitimciler tarafından yönetici ve öğretmenlere yönelik eğitimler düzenlenecektir. S-2.1.3. Yönetici ve öğretmenlerin dijital platformlar aracılığıyla verilen eğitimlere katılımı sağlanacaktır. S-2.1.4. Öğretmenlere yönelik AR-GE destekli proje eğitimleri verilecektir. S-2.1.5. İlgili projelere katılım sağlanacak, okul bünyesinde projeler hazırlanacak ve uygulanacaktır.							
Maliyet Tahmini	30000							
Tespitler	Hizmet içi eğitime katılıma özendirici çalışmalar yapılmalı.							
İhtiyaçlar	Eğitimci uzman bulma sıkıntısı.							

Amaç 2	Eğitim ve öğretimin niteliğinin geliştirilmesi sağlanacaktır.						
Hedef 2.3.	Öğrencilerin kültürel, sanatsal, sportif ve toplum hizmeti alanlarında ders dışı etkinliklere katılım oranı artırılacaktır.						
Performans Göstergeleri	Hedefe Etkisi (%)	Plan Dönemi Başlangıç Değeri	2024	2025	2026	2027	2028
PG 2.2.1. Okulda bir eğitim ve öğretim döneminde kültürel, sanatsal ve sportif alanlarda en az bir faaliyete katılan öğrenci oranı (%)	25	100	100	100	100	100	100
PG 2.2.2. Bir eğitim ve öğretim yılında en az iki sosyal sorumluluk ve toplum hizmeti çalışmalarına katılan öğrenci oranı (%)	25	45	50	55	60	65	70
PG 2.2.3. Okulda bir eğitim ve öğretim döneminde bilimsel, kültürel, sanatsal ve sportif alanlarda düzenlenen etkinlik sayısı	25	3	3	3	4	4	4
PG 2.2.4. Okulda düzenlenen sosyal sorumluluk ve toplum hizmetleri çalışma sayısı	25	5	6	6	6	8	8
Koordinatör Birim	Okul Müdürü, Müdür Yardımcısı						
İşbirliği Yapılacak Birimleri	Öğretmenler, Öğrenciler.						
Riskler	Her alanda yetenekli öğrenci bulunmaması ve öğrenci sayısının az olması.						
Stratejiler	S-2.2.1. Her bir öğrencinin bir kulüp faaliyetinde aktif olarak yer alması sağlanarak kulüp faaliyetlerinin etkinliği artırılacaktır. S-2.2.2. Öğrencilerin seviyelerine uygun olarak toplumsal sorunların çözümüne katkı sağlamak ve farkındalık oluşturmak amacıyla spor, kültür, sanat, turizm ve sosyal hizmetler alanlarında toplum hizmeti faaliyetlerine katılımları artırılacaktır. S-2.2.3. Okul bünyesinde yarışmalar düzenlenecektir.						
Maliyet Tahmini	25000						
Tespitler	Öğrencilerin yatkın olabileceği alanlar belirlenmeli.						
İhtiyaçlar	Öğrencilerin etkili olduğu alanlarla ilgili eğitimler düzenlenmeli.						

Amaç 3	Eğitim ortamlarının fiziki imkânları geliştirilecektir.						
Hedef 1.1.	Temel eğitimde okulların niteliğini arttıracak uygulama ve çalışmalara yer verilecektir.						
Performans Göstergeleri	Hedefe Etkisi (%)	Plan Dönemi Başlangıç Değeri	2024	2025	2026	2027	2028
PG 3.1.1. Okulun iyileştirilen mekân sayısı	35	1	1	1	1	2	2
PG 3.1.2. Okulda kurulan ve iyileştirilmesi yapılan atölye sayısı	35	0	0	0	0	0	0
PG 3.1.3. Düzenlemesi yapılan oyun alanı sayısı	30	3	3	3	5	5	5
PG 3.1.4.İlkokul 1. Sınıf öğrencilerinden en az bir yıl okul öncesi eğitim almış öğrenci oranı(%)	40	80	90	90	90	95	100
PG 3.1.5. Okul Öncesi Okullaşma oranı(%) 4-5 Yaş	20	100	100	100	100	100	100
Koordinatör Birim	Okul Müdürü, Müdür Yardımcısı						
İşbirliği Yapılacak Birimleri	Öğretmenler, Öğrenciler.						
Riskler	Güneş ve soğuktan korunaklı mekanların olmaması.						
Stratejiler	S-3.1.1. Fiziki mekânların (derslikler, spor salonu, kütüphaneler, atölyeler, açık hava oyun alanları vb.) İyileştirilmesi için kamu idareleri, belediyeler ve hayırseverlerle vb. iş birlikleri yapılacaktır. S-3.1.2. Okul, aile ve çevre iş birliği yapılarak fiziki mekânlar iyileştirilecektir. S-3.1.3. Okul-aile iş birliği, farkındalık geliştirme, bilgilendirme çalışmaları yapılacaktır.						
Maliyet Tahmini	100000						
Tespitler	Yeterli kaynak bulunmalı.						
İhtiyaçlar	Üstü kapalı mekânlar yapılmalı.						

Amaç 4	Temel eğitimde öğrencilerin kaliteli eğitime erişimleri fırsat eşitliği temelinde artırılarak bilişsel, duyuşsal ve fiziksel olarak çok yönlü gelişimleri sağlanacak ve temel hayat becerilerini edinmiş öğrenciler yetiştirilecektir.						
Hedef 4.1.	Öğrencilerin bilimsel, kültürel, sanatsal, sportif ve toplum hizmeti alanlarında ders dışı etkinliklere katılım oranı artırılabacaktır.						
Performans Göstergeleri	Hedefe Etkisi (%)	Plan Dönemi Başlangıç Değeri	2024	2025	2026	2027	2028
PG.1.1 Okulda bir eğitim ve öğretim döneminde bilimsel, kültürel, sanatsal ve sportif alanlarda en az bir faaliyete katılan öğrenci oranı (%)	20	3	2	2	2	1	1
PG.1.2 Bir eğitim ve öğretim yılında en az iki sosyal sorumluluk ve toplum hizmeti çalışmalarına katılan öğrenci oranı (%)	20	90	95	95	96	97	98
PG.1.3 Bir eğitim ve öğretim yılında yerel, ulusal ve uluslararası proje, yarışma vb. etkinliklere katılan öğrenci oranı (%)	20	55	55	60	70	80	100
PG.1.4 Okulda bir eğitim ve öğretim yılında geleneksel çocuk oyunları alt başlığında en az bir faaliyete katılan öğrenci oranı (%)	20	100	100	100	100	100	100
Koordinatör Birim	Okul Müdürü, Müdür Yardımcısı						
İşbirliği Yapılacak Birimleri	Öğretmenler, veliler, Öğrenciler.						
Riskler	Geleneksel oyunların yeterince bilinmemesi.						
Stratejiler	<p>S1 Her bir öğrencinin bir kulüp faaliyetinde aktif olarak yer alması sağlanarak kulüp faaliyetlerinin etkinliği artırılabacaktır.</p> <p>S2 Öğrencilerin seviyelerine uygun olarak toplumsal sorunların çözümüne katkı sağlamak ve farkındalık oluşturmak amacıyla afet ve acil durum, çevre, eğitim, spor, kültür ve turizm, sağlık ve sosyal hizmetler alanlarında toplum hizmeti faaliyetlerine katılımları artırılabacaktır.</p> <p>S3 Okul bünyesinde yarışmalar düzenlenecektir.</p> <p>S4 Diğer kurum ve kuruluşlarla iş birliği içerisinde yürütülen bilimsel, sosyal, kültürel, sanatsal ve sportif alanlardaki faaliyetler artırılabacaktır.</p> <p>S5 Okul bahçeleri çocukların geleneksel oyunlarla vakit geçirmelerini sağlayacak ve gelişimlerini destekleyecek şekilde etkin olarak kullanılacaktır.</p> <p>S6 Okul bünyesinde etkinlikler düzenlenecektir.</p> <p>S7 Öğrencilerin yerel, ulusal ve uluslararası proje ve yarışmalara katılmaları teşvik edilecektir.</p> <p>S8 E-okul sisteminde bulunan sosyal etkinlik modülünde gerçekleştirilen etkinlikler işlenecektir.</p> <p>S9 Okul bahçeleri geleneksel çocuk oyunlarına yönelik düzenlenecektir.</p> <p>S10 Öğrenci seviyesi ve öğretim programı kazanımlarına uygun olarak geleneksel çocuk oyunları ders içi etkinliklerde kullanılacaktır.</p> <p>S11 Eğitim- öğretim yılı içerisinde okullarda geleneksel çocuk oyunları şenliği yapılacaktır.</p>						
Maliyet Tahmini	15000						
Tespitler	Yeterli kaynak bulunmalı.						
İhtiyaçlar	İlgi çekici oyunlar için düzenlemeler yapılmalı.						

4.2. Maliyetlendirme

Saraycık İlkokulu Müdürlüğü 2024-2028 Stratejik Planı'nın maliyetlendirilmesi sürecindeki temel gaye; stratejik amaç, hedef ve stratejilerin gerektirdiği maliyetlerin ortaya konulması suretiyle politika tercihlerinin ve karar alma sürecinin rasyonelleştirilmesine katkıda bulunmaktır. Bu sayede stratejik plan ile bütçe arasındaki bağlantı güçlendirilecek ve harcamaların önceliklendirilme süreci iyileştirilecektir.

Tablo 9: Maliyetlendirme Tablosu

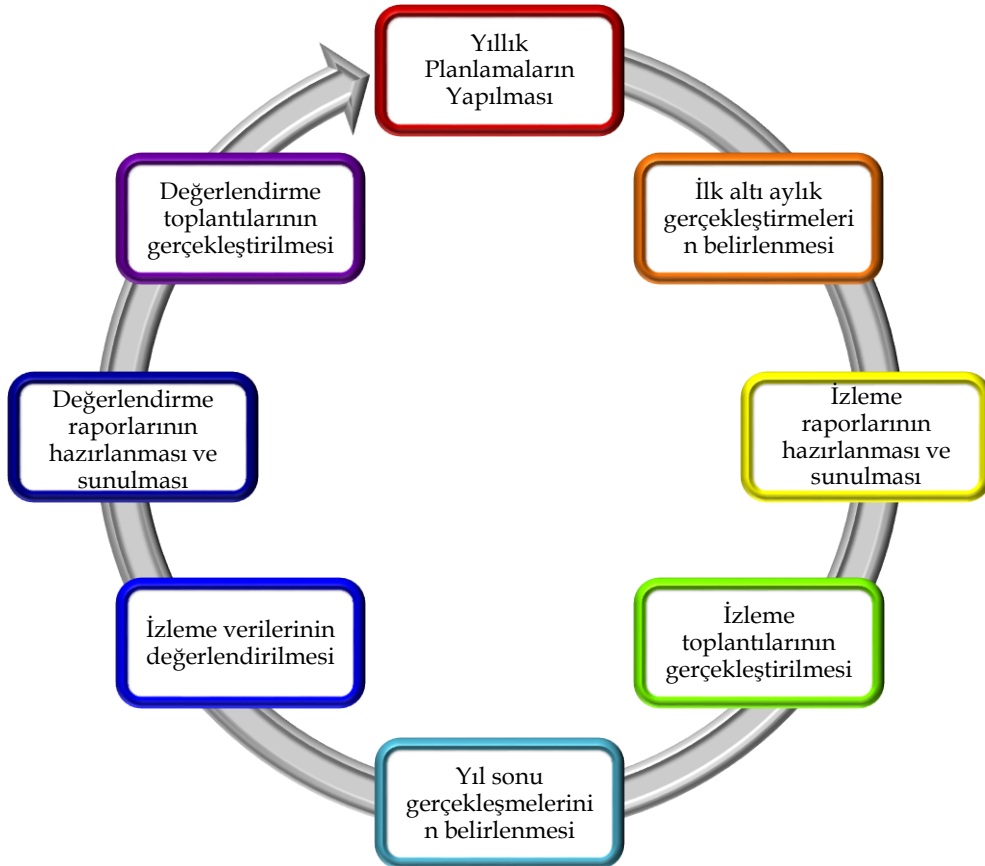
Amaç-Hedef	2024	2025	2026	2027	2028
Amaç 1	40000	50000	60000	70000	80000
<i>Hedef 1.1.</i>	40000	50000	60000	70000	80000
Amaç 2	75000	40000	50000	60000	70000
<i>Hedef 2.1.</i>	20000	10000	15000	12500	15000
<i>Hedef 2.2.</i>	30000	10000	15000	17500	20000
<i>Hedef 2.3.</i>	25000	20000	20000	20000	35000
Amaç 3	100000	90000	95000	100000	115000
<i>Hedef 3.1.</i>	100000	90000	95000	100000	115000
Amaç 4	15000	7500	10000	13000	15000
<i>Hedef 4.1.</i>	15000	7500	10000	13000	15000
TOPLAM	230000	187500	215000	243000	280000

5. BÖLÜM İZLEME VE DEĞERLENDİRME

5.İZLEME VE DEĞERLENDİRME

Yılda iki kez okulumuzun 2024–2028 Stratejik Planı'nda yer alan performans göstergelerinin gerçekleşme düzeyleri tespit edilecektir. Yılın ilk altı aylık döneminde planlama ekibi tarafından ara izleme gerçekleştirilecektir. Harcama birimlerinden sorumlu oldukları performans göstergeleri ve stratejiler ile ilgili gerçekleşme durumlarına ilişkin veriler toplanacaktır. İkinci izleme döneminde ise yılsonu gerçekleşme durumları tespit edilecektir. Hazırlanan rapor okul idaresine sunulacaktır.

Bu bağlamda; amaçlara ulaşabilmek için oluşabilecek riskler tespit edilerek gerekli tedbirlerin alınması sağlanacaktır. Stratejik plan değerlendirme raporu için belirlenmiş olan üç amaç ve bu amaçları gerçekleştirmek için konulmuş olan hedeflerden sorumlu olan birimlerin belirlenmiş olan sürelerde raporlarını hazırlamaları gerekmektedir.



SARAYCIK İLKOKULU

2024-2028

STRATEJİK PLANI